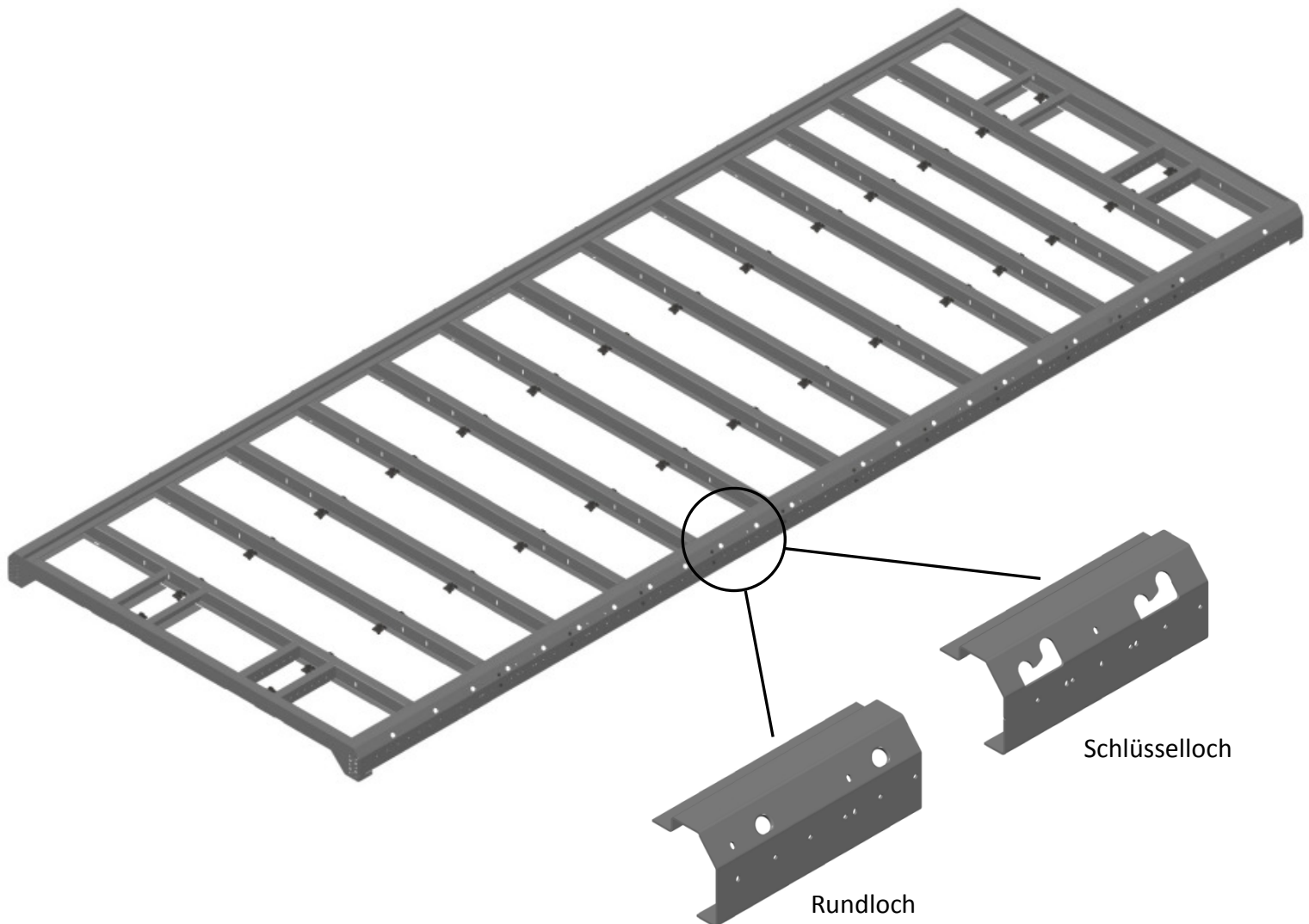


Montageanleitung

Multiframe III - Bau - Bodengruppe



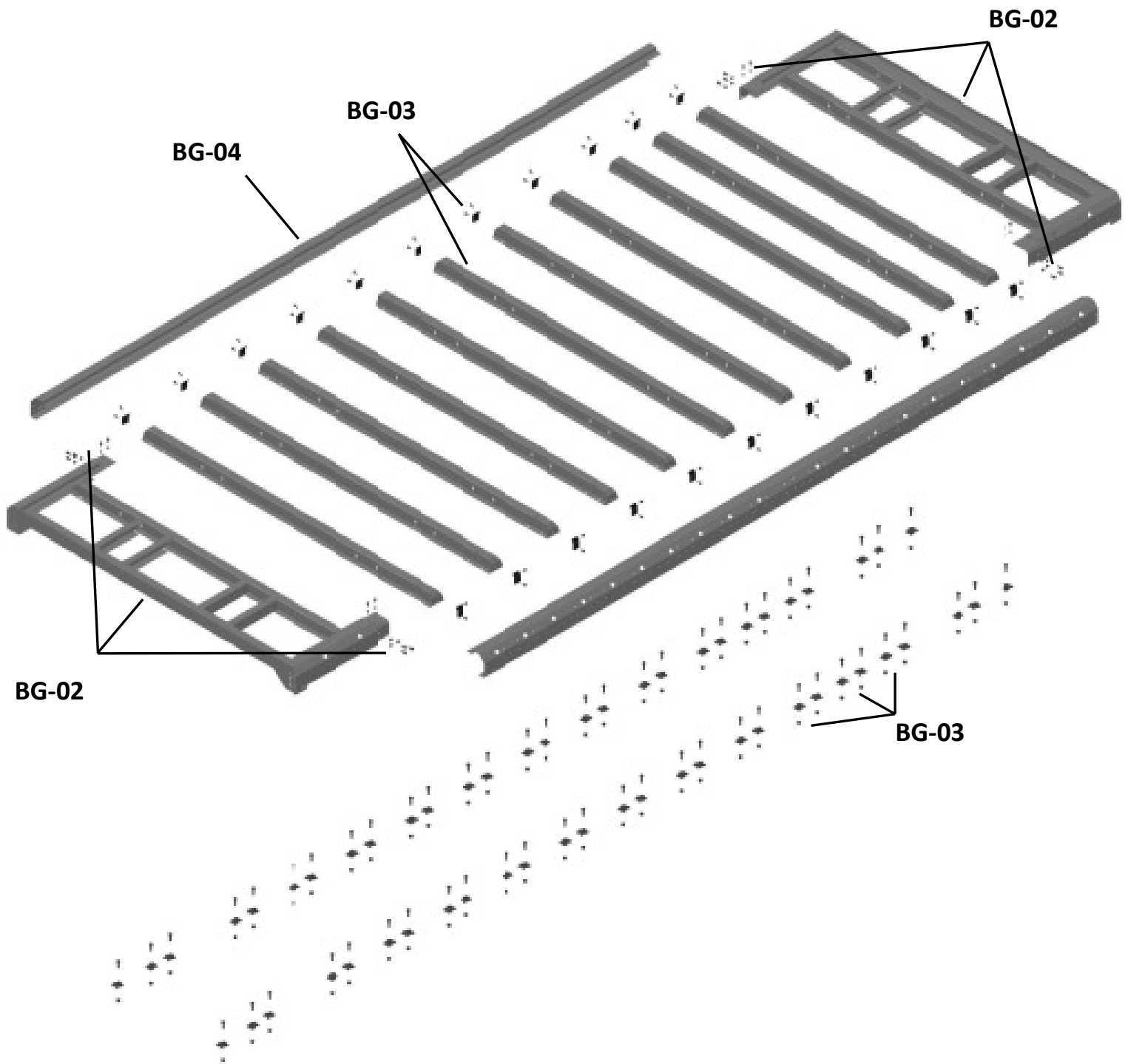
Hofmeister & Meincke Multiframe III - Bau für alle Motorwagen.
Als Unterbau kombinierbar mit dem H&M Aufbausystem Baustoffpumpsche.
Schlüsselloch oder Rundloch Version

Multiframe III - Bau -

Gewichtsoptimierter Stahl-Bodengruppe in Klemm- und Schraubtechnik.

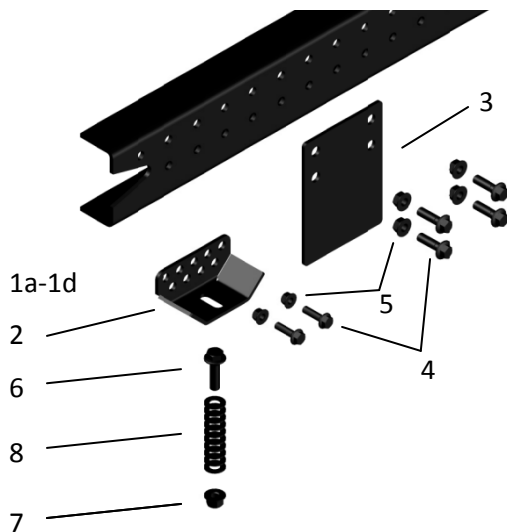
- Querträgerabstand 500 mm.
- Aufbaulänge universell im Zuschnitt bis 6800 mm Rundloch und 8000 mm Schlüsselloch.
- für alle Fahrgestell Rahmenbreiten.
- Traverse vorne und hinten aus feuerverzinktem Stahl S355MC, mit einem Querträger, 4 Überhangsverstärkungen und beidseitiger Bodenrahmen-Adaption als Integral-Schweißbaugruppe ausgeführt.
- Bodenrahmen seitlich aus feuerverzinktem Stahl S355MC, vorgelocht zum schnellen anbinden der Traversen und Querträger sowie zur einfachen Montage der Bordwandscharniere.
- Integrierte Aufnahmeösen für Spanngurte.
- Querträger aus feuerverzinktem Stahl S355MC, in Hut- Profil – Ausführung.
- für 27mm Siebdruckboden.
- Verbindungselemente in Zinklamellenbeschichtung gemäß DIN EN ISO 10683.
- Zubehörteile und Verbindungselemente verwendungsgemäß in einzelne Kartons verpackt.

Baugruppenübersicht Multiframe III - Bau



Baugruppen Multiframe III - Bau

BG-01: Hilfsrahmen (optional)



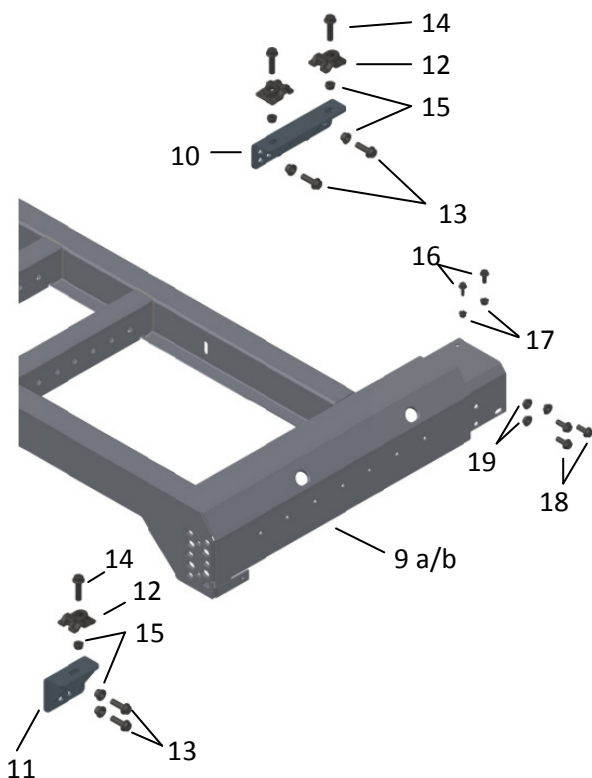
Pos.	Bezeichnung	Artikel-Nr.	Menge
1a	HR-U-Profil 60/120/60 x 4 mm	44 164	2*
1b	HR-U-Profil 60/120/60 x 6 mm	44 165	2*
1c	HR-U-Profil 65/140/65 x 6 mm	44 168	2*
1d	HR-C-Profil 35/70/160/70/35 x 6 mm	44 169	2*
2	Aufbaubefestigungsbock	44 355	14
3	Schubblech 190x5, S355MC, vz	44 178	6
4	Bundschraube M12x1,5x40	10105 12 040	52
5	Bundmutter M12x1,5	10105 12 015	52
6	Bundschraube M14x1,5x40	10105 14 040	14
7	Bundmutter M14x1,5	10105 14 015	14
8	Tellerfedern 14,2 - 28	2093 VA 14,2x28	120

MF III-Karton-C, beinhaltet: Pos. 2-3-4-5-6-7-8 (in 2 Kartons)

Hinweis! MF III-Karton-C nur in Verbindung mit H&M-Hilfsrahmen!

***Auswahl der Hilfsrahmenprofile Pos. 1a-1d entsprechend den Vorgaben der Fahrzeughersteller in deren Aufbaurichtlinien!**

BG-02: Traverse vorne - hinten



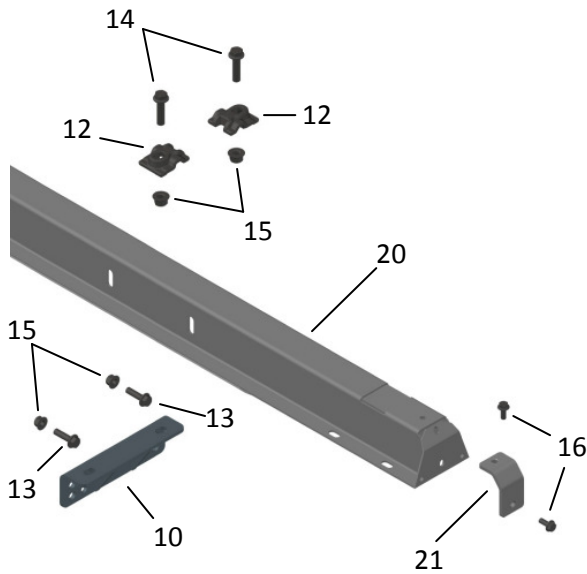
Pos.	Bezeichnung	Artikel-Nr.	Menge
9 a	Traverse vorne - hinten (Rundloch)	44 223	2
9 b	Traverse vorne- hinten (Schlüsselloch)	44 223BAU	2
10	Befestigungswinkel, Standard	44 346	4
11	Befestigungswinkel, kurz	44 251	4
12	Spannpratze	44 179	12
13	Verbuss-Ripp-Schraube 12x35 ZL	88913100ZL1235	16
14	Verbuss-Ripp-Schraube 12x45 ZL	88913100ZL1245	12
15	Mutter M12 mit Flansch/Klemmteil	6927 10 ZL 12	28
16	Verbuss-Ripp-Schraube 8x20 ZL	88913100ZL0820	8
17	Mutter M8 mit Flansch/Sperr-Rippen	8891410ZL08	8
18	Verbuss-Ripp-Schraube 10x25 ZL	88913100ZL1025	12
19	Mutter M10 mit Flansch/Sperr-Rippen	8891410ZL10	12

MF III-Bau-Karton-B, beinhaltet: Pos. 12-14-15-16-17-18-19 (in 1 Karton)

MF III-Karton-B, beinhaltet: Pos. 10-11-12-13-14-15-16-17-18-19 (in 2 Kartons)

Hinweis! MF III-Karton-B nur in Verbindung mit H&M-Hilfsrahmen!

BG-03: Querträger



Pos.	Bezeichnung	Artikel-Nr.	Menge
20	Querträger Omega-Profil	44 224	1
21	Klemmplatte	44 225	2
10	Befestigungswinkel, Standard	44 346	2
12	Spannpratze	44 179	4
13	Verbuss-Ripp-Schraube 12x35 ZL	88913100ZL1235	4
14	Verbuss-Ripp-Schraube 12x45 ZL	88913100ZL1245	4
15	Mutter M12 mit Flansch/Klemmteil	6927 10 ZL 12	8
16	Verbuss-Ripp-Schraube 8x20 ZL	88913100ZL0820	4

MF III-Bau-Karton-A, beinhaltet: Pos. 12-14-15-16-21

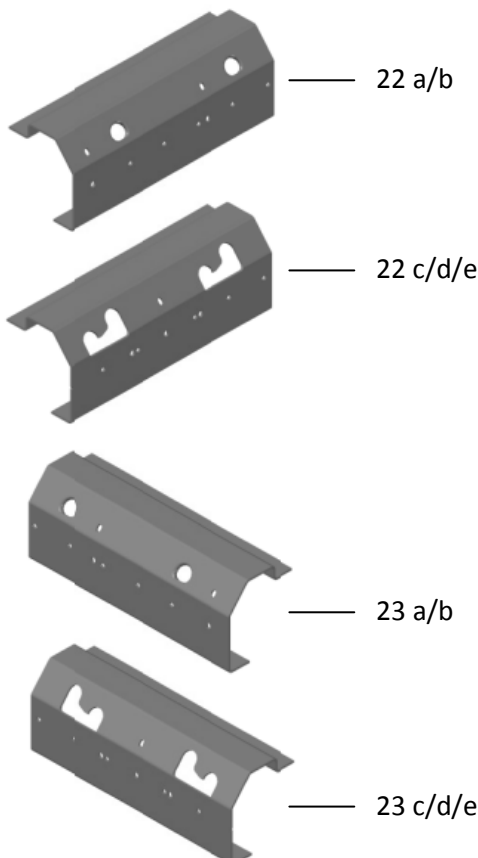
(Je 1 Karton für 5 Querträger, Anzahl der Querträger von der Aufbaulänge abhängig)

MF III-Karton-A, beinhaltet: Pos. 10-12-13-14-15-16-21

(Je 1 Karton für 2 Querträger, Anzahl der Querträger von der Aufbaulänge abhängig)

Hinweis! MF III-Karton-A nur in Verbindung mit H&M-Hilfsrahmen!

BG-04: Bodenrahmen seitlich



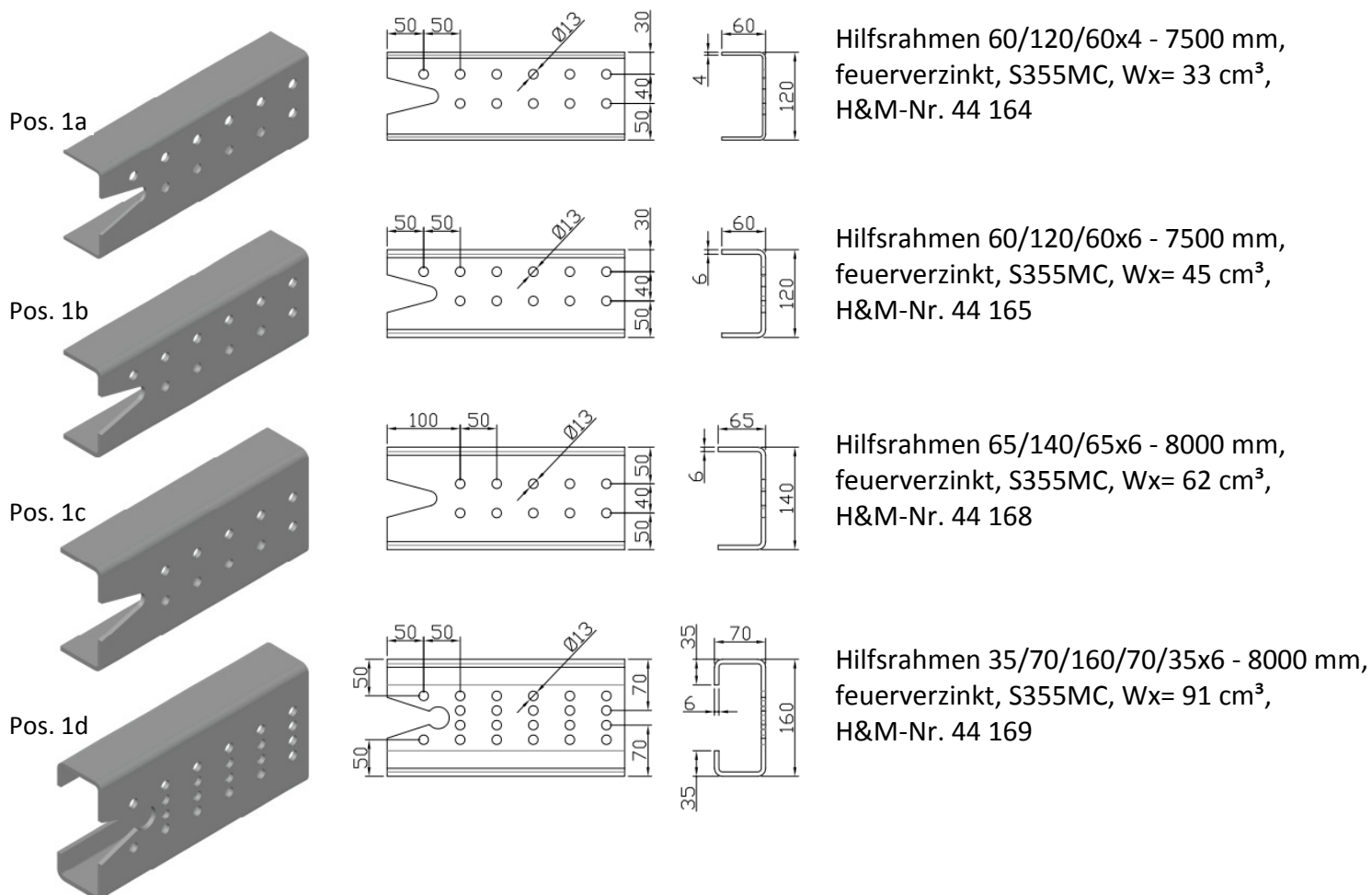
Pos.	Bezeichnung	Artikel-Nr.	Menge
22a	Bodenr. links 27-5260 mm (Rundloch)	44 227	1
22b	Bodenr. links 27-5560 mm (Rundloch)	44 227-5560	1
22c	Bodenr. links 27-5160 mm (Schlüssell.)	44 227BAU-5160	1
22d	Bodenr. links 27-5260 mm (Schlüssell.)	44 227BAU	1
22e	Bodenr. links 27-6600 mm (Schlüssell.)	44 227BAU-6600	1
23a	Bodenr. rechts 27-5260 mm (Rundloch)	44 226	1
23b	Bodenr. rechts 27-5560 mm (Rundloch)	44 226-5560	1
23c	Bodenr. rechts 27-5160 mm (Schlüssell.)	44 226BAU-5160	1
23d	Bodenr. Rechts 27-5260 mm (Schlüssell.)	44 226BAU	1
23e	Bodenr. rechts 27-6600 mm (Schlüssell.)	44 226BAU-6600	1

Gesamtstückliste

Pos.	Bezeichnung	Artikel-Nr.
1a	HR-U-Profil 60/120/60 x 4 mm	44 164
1b	HR-U-Profil 60/120/60 x 6 mm	44 165
1c	HR-U-Profil 65/140/65 x 6 mm	44 168
1d	HR-C-Profil 35/70/160/70/35 x 6 mm	44 169
2	Aufbaubefestigungsbock	44 355
3	Schubblech 190x5, S355MC, vz	44 178
4	Bundschraube M12x1,5x40	10105 12 040
5	Bundmutter M12x1,5	10105 12 015
6	Bundschraube M14x1,5x40	10105 14 040
7	Bundmutter M14x1,5	10105 14 015
8	Tellerfedern 14,2 - 28	2093 14,2x28
9a	Traverse vorne – hinten (Rundloch)	44 223
9b	Traverse vorne – hinten (Schlüsselloch)	44 223BAU
10	Befestigungswinkel, Standard	44 346
11	Befestigungswinkel, kurz	44 251
12	Spannpratze	44 179
13	Verbuss-Ripp-Schraube 12x35 ZL	88913100ZL1235
14	Verbuss-Ripp-Schraube 12x45 ZL	88913100ZL1245
15	Mutter M12 mit Flansch/Klemmteil	6927 10 ZL 12
16	Verbuss-Ripp-Schraube 8x20 ZL	88913100ZL0820
17	Mutter M8 mit Flansch/Sperr-Rippen	8891410ZL08
18	Verbuss-Ripp-Schraube 10x25 ZL	88913100ZL1025
19	Mutter M10 mit Flansch/Sperr-Rippen	8891410ZL10
20	Querträger Omega-Profil	44 224
21	Klemmplatte	44 225
22a	Bodenr. links 27-5260 mm (Rundloch)	44 227
22b	Bodenr. links 27-5560 mm (Rundloch)	44 227-5560
22c	Bodenr. links 27-5160 mm (Schlüssell.)	44 227BAU-5160
22d	Bodenr. links 27-5260 mm (Schlüssell.)	44 227BAU
22e	Bodenr. links 27-6600 mm (Schlüssell.)	44 227BAU-6600
23a	Bodenr. rechts 27-5260 mm (Rundloch)	44 226
23b	Bodenr. rechts 27-5560 mm (Rundloch)	44 226-5560
23c	Bodenr. rechts 27-5160 mm (Schlüssell.)	44 226BAU-5160
23d	Bodenr. Rechts 27-5260 mm (Schlüssell.)	44 226BAU
23e	Bodenr. rechts 27-6600 mm (Schlüssell.)	44 226BAU-6600

H&M Hilfsrahmen-Profile *

Bild 1



→ Hinweis ! ←

Die oben aufgeführten, ab Lager lieferbaren Hilfsrahmen (Werkstoff S355) sind mit einem passenden Lochbild ausgeführt. Mit den entsprechenden, in der Aufbauanleitung aufgeführten Befestigungswinkel, Aufbaubefestigungsböcken und Schublechen, ist eine optimale Montage der Komponenten gewährleistet.

***Die Dimensionierung/Auslegung der erforderlichen Hilfsrahmenprofile obliegt dem Aufbauhersteller!
Beachten Sie deshalb in jedem Falle die Vorgaben der Fahrzeughersteller in deren Aufbaurichtlinien!**

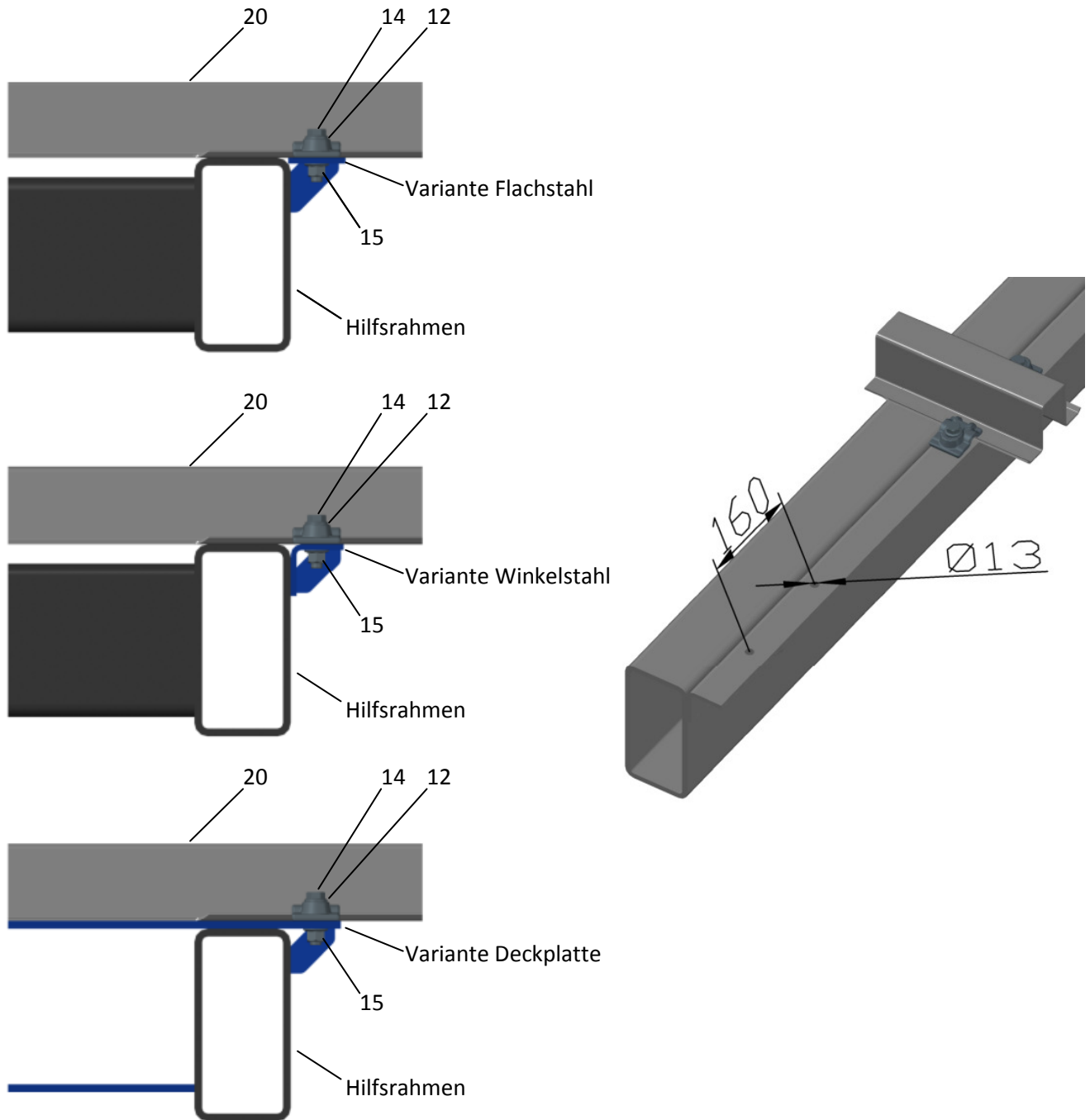
→ Hinweis ! ←

Die nachfolgend beschriebenen Montageschritte beziehen sich auf die Verwendung der unter Pos. 1a – 1d aufgeführten H&M-Hilfsrahmen, in Verbindung mit den beiden Montagesets MF III-Karton-A und MF III-Karton-B.

Erfolgt der Aufbau des Multiframe III – Bau auf einen vorhandenen Hilfsrahmen, erhalten Sie die beiden Montagesets MF III-Bau-Karton-A und MF III-Bau-Karton-B.

Zur Befestigung der Traversen und Querträger werden am Hilfsrahmen entsprechende Bohrungen benötigt. Die bei Kranfahrzeugen verwendete Rohr- bzw. Kastenkonstruktion des Hilfsrahmens lässt die geschraubte Montage der Befestigungswinkel 44 246 nicht zu. Wir empfehlen daher eine geschweißte Variante wie in Bild 2 beispielhaft dargestellt.

Bild 2



Hilfsrahmen-Zuschnitt

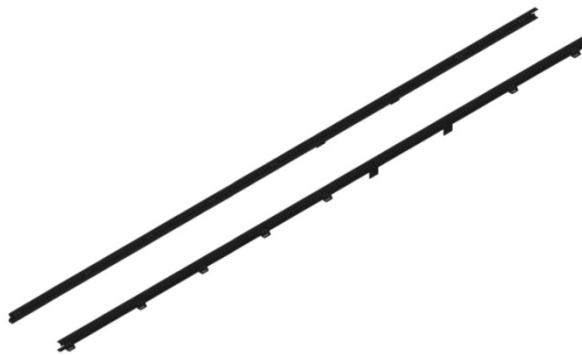
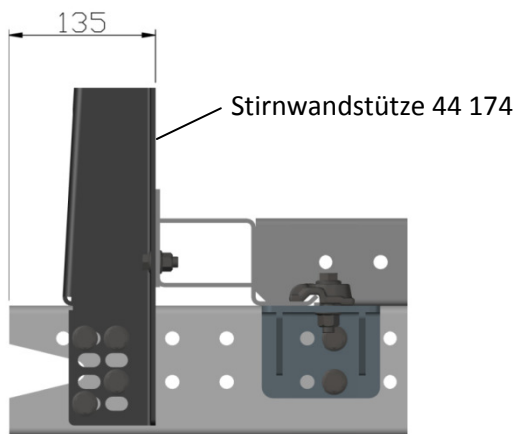


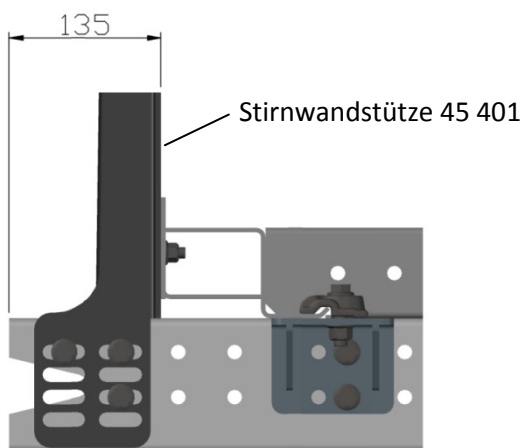
Bild 3



Hilfsrahmen-Profile in der benötigten Länge zuschneiden. Bei Hilfsrahmen mit nicht-symmetrischem Lochbild, auf linke/rechte Ausführung achten. Desweiteren muss bei diesen Profilen die Lochreihe mit dem 30 mm Randabstand nach oben, zu den Querträger hin, ausgerichtet sein.

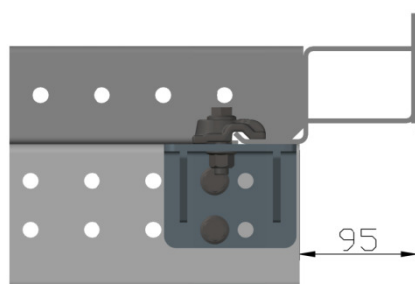
Bei Verwendung der H&M Stirnwandstützen Nr. 44 174 und Nr. 45 401 muss der Hilfsrahmen mindestens 135 mm über die vordere Traverse überstehen, um eine fachgerechte Montage der Stirnwandstützen zu gewährleisten (Bild 3+4).

Bild 4



Bitte beachten Sie bei der Auslegung der Hilfsrahmenlänge auch die Vorgaben und Hinweise der Fahrzeughersteller in deren Aufbaurichtlinien.

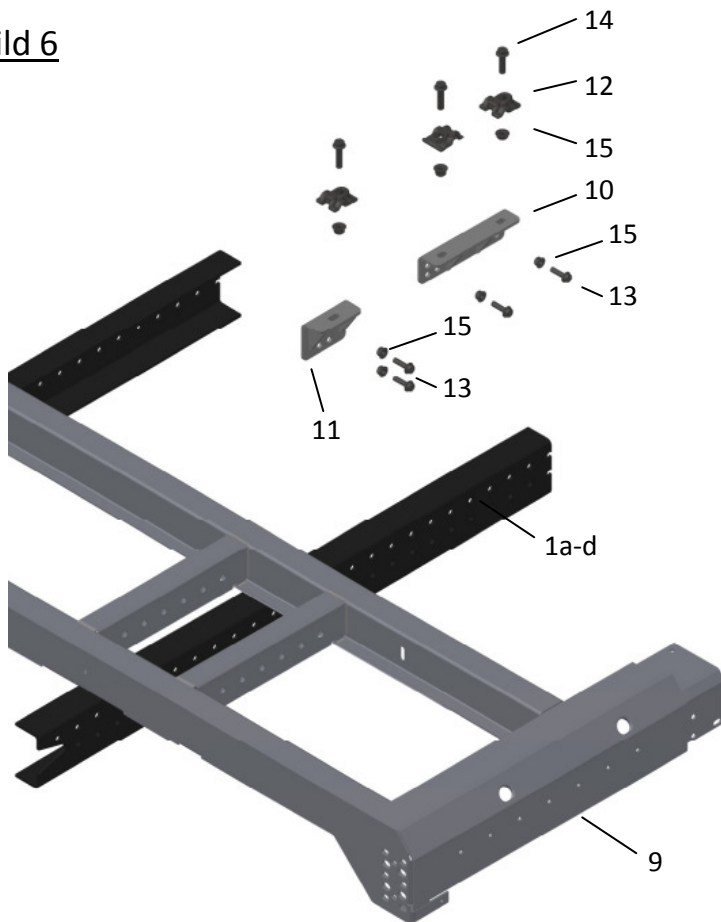
Bild 5



Am Fahrzeugheck darf der Hilfsrahmen maximal 95 mm zur Hinterkante der Traverse zurück gesetzt werden (Bild 5).

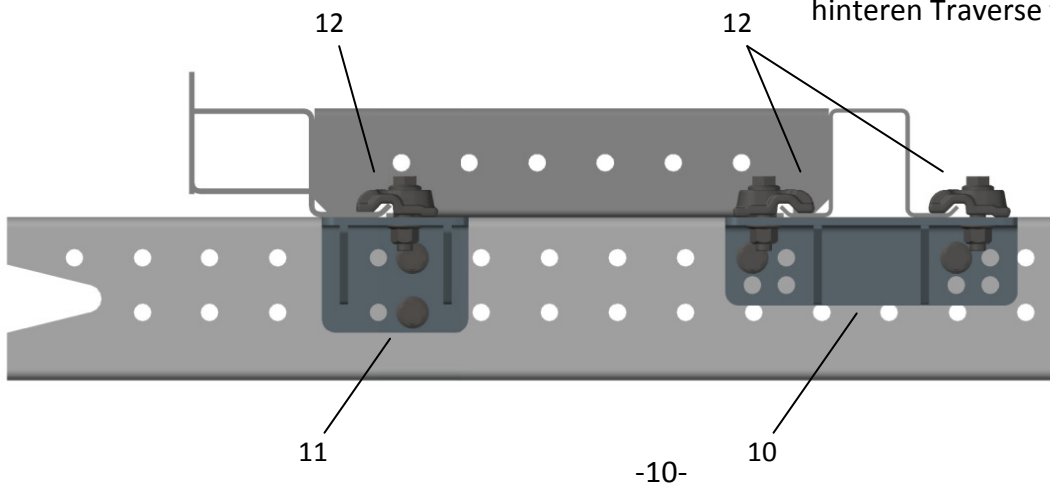
Montage Traverse vorne

Bild 6



Befestigungsteile Pos. 10-11-12-13-14-15 aus MFIII-Karton-B

Bild 7



-10-



Linker und rechter Hilfsrahmen (Pos. 1a-d) auf Montageböcken parallel, entsprechend der Fahrgestellbreite, ausrichten und fixieren. Montageböcke so ausrichten, dass eine verwindungsfreie Montage gewährleistet ist.

Vordere Traverse Pos. 9a oder 9b auf den Hilfsrahmen aufsetzen, ausrichten und fixieren.

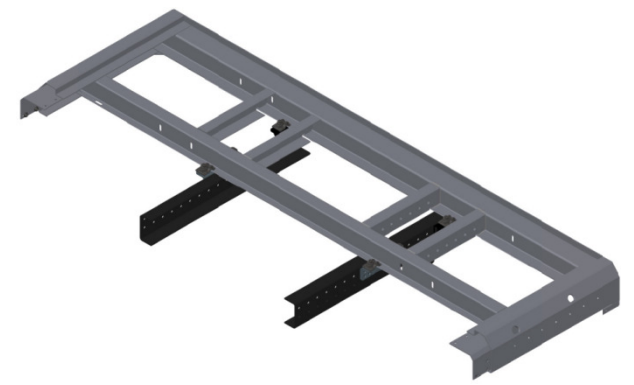
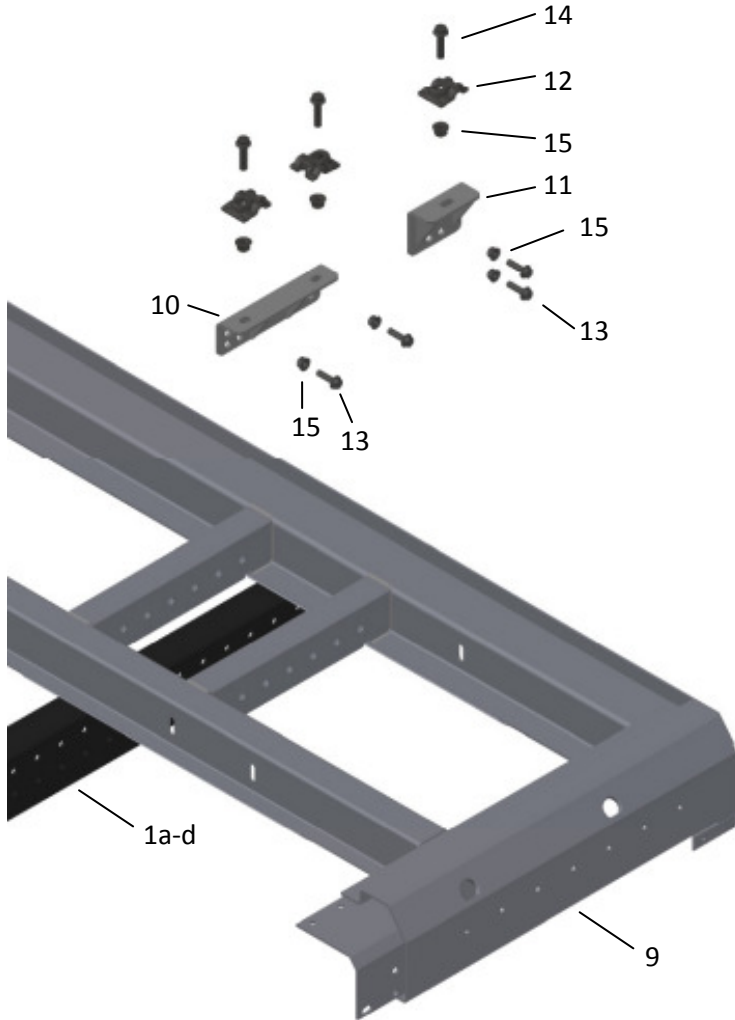
Den kurzen Befestigungswinkel (Pos. 11) mit dem Befestigungssatz (Pos. 13+15) so am Hilfsrahmen positionieren, dass die Traverse über den vordersten Klemmkanal mit dem Befestigungssatz (Pos. 14+15) und der Klemmpratte (Pos. 12) verklemmt wird. Den langen Befestigungswinkel (Pos. 10) mit dem Befestigungssatz (Pos. 13+15) so am Hilfsrahmen positionieren, dass die Traverse über die beiden hinteren Klemmkanäle mit dem Befestigungssatz (Pos. 14+15) und der Klemmpratte (Pos. 12) verklemmt wird (Bild 6).

Die Konsolen (Pos. 10+11) müssen mit dem Hilfsrahmen oben bündig montiert werden (Bild 7).

Die Schrauben (Pos. 14) der Klemmpratten erst nach dem Ausrichten der vorderen und hinteren Traverse fest anziehen.

Montage Traverse hinten

Bild 8



Hintere Traverse Pos. 9a oder 9b auf den Hilfsrahmen entsprechend der vorgesehenen Aufbaulänge aufsetzen, ausrichten und fixieren.

Den kurzen Befestigungswinkel (Pos. 11) mit dem Befestigungssatz (Pos. 13+15) so am Hilfsrahmen positionieren, dass die Traverse über den hinteren Klemmkanal mit dem Befestigungssatz (Pos. 14+15) und der Klemmpratze (Pos. 12) verklemmt wird.

Den langen Befestigungswinkel (Pos. 10) mit dem Befestigungssatz (Pos. 13+15) so am Hilfsrahmen positionieren, dass die Traverse über die beiden vorderen Klemmkanäle mit dem Befestigungssatz (Pos. 14+15) und der Klemmpratze (Pos. 12) verklemmt wird (Bild 8)

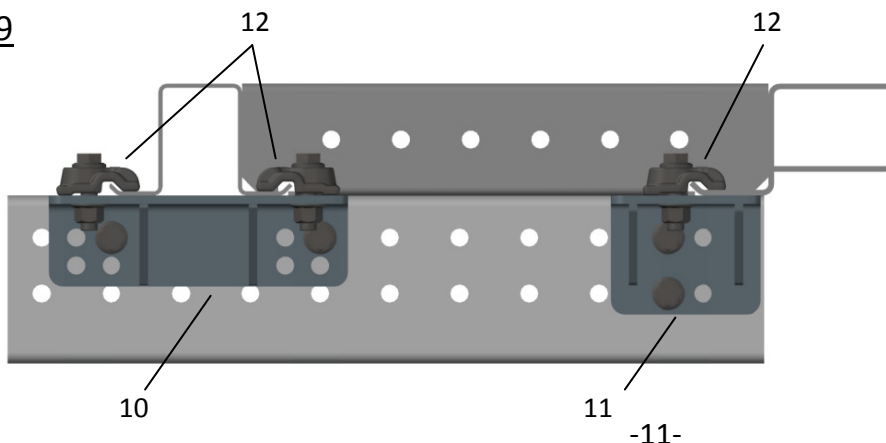
Die Konsolen (Pos. 10+11) müssen mit dem Hilfsrahmen oben bündig montiert werden (Bild 9).

Vordere und hintere Traverse (Pos. 9) diagonal vermessen, Aufbaulänge und mittige Ausrichtung nochmals prüfen.

Anschließend die beiden Traversen fest verschrauben.

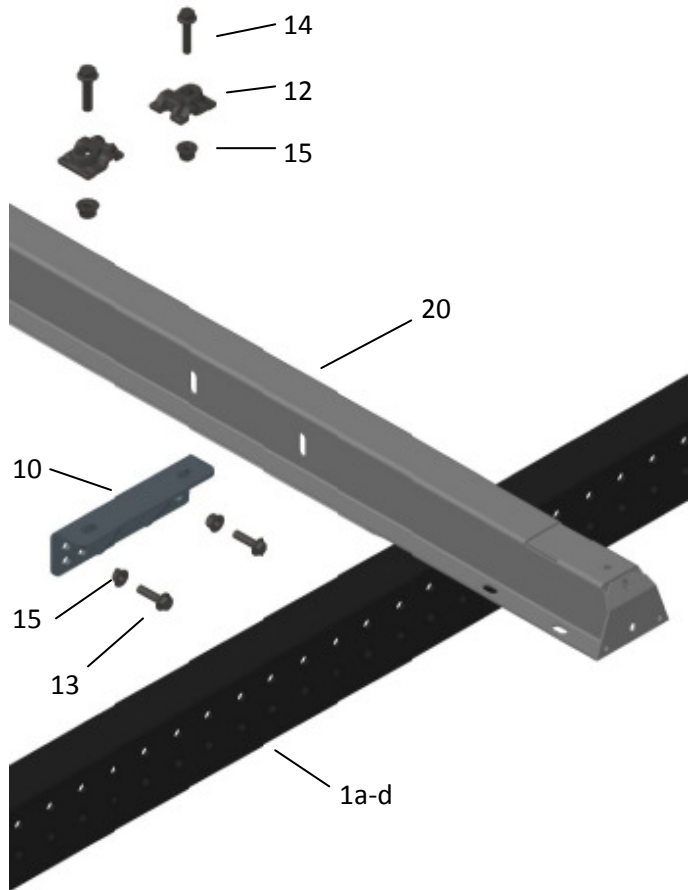
Befestigungsteile Pos. 10-11-12-13-14-15 aus MFIII-Karton-B

Bild 9



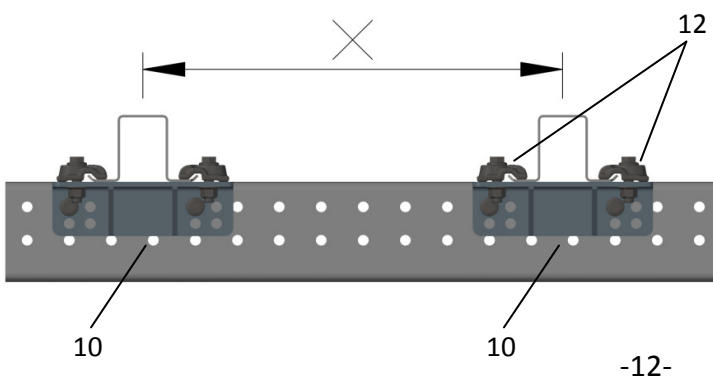
Montage Querträger

Bild 10



Befestigungsteile Pos. 10-12-13-14-15 aus MF III-Karton-A

Bild 11



Die Konsole (Pos. 10) mit dem Befestigungssatz (Pos. 13+15) so am Hilfsrahmen positionieren, dass der Querträger (Pos. 20) über die beiden Klemmkanäle mit dem Befestigungssatz (Pos. 14+15) und der Klemmpratze (Pos. 12) verklemmt wird.

Die Konsolen (Pos. 10) müssen mit dem Hilfsrahmen oben bündig montiert werden die Langlöcher zeigen nach oben (Bild 10).

Die Querträger (Pos. 20) auf dem Hilfsrahmen positionieren (Bild 10).

Um übermäßigen Verschnitt bei der späteren Montage der Fahrzeug-Bodenplatten zu vermeiden, bei der Einteilung der Querträger den jeweiligen Plattenstoß von **1500 mm bzw. 1250 mm** berücksichtigen.

Das Maß **X** darf beim Multiframe III – Bau, nicht mehr als **500 mm** betragen.

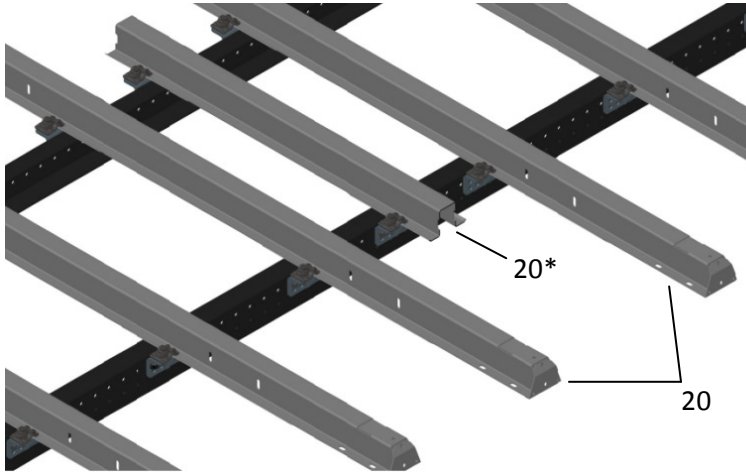
Die seitlichen Bodenrahmen sind hierzu mit einem Lochraster von **375-500-625 mm** ausgestattet. Siehe auch:

-Montage Bodenrahmen seitlich-

Nach dem positionieren, die Querträger ausrichten und verschrauben (Bild 11).

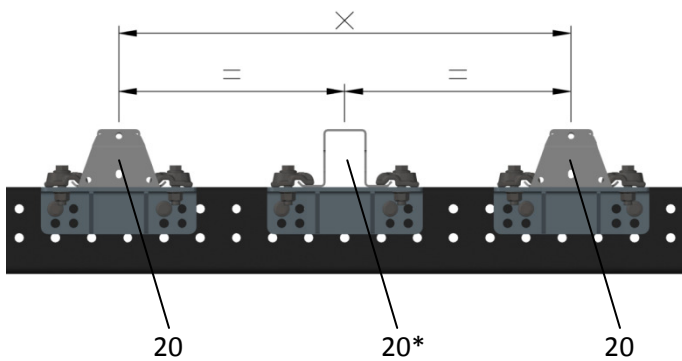
Montage Radlauf (optional)

Bild 12



Ist im Bereich der Achsen/Kotflügel der notwendige Freigang nicht gewährleistet, so besteht die Möglichkeit, einen vorhandenen Querträger beidseitig zu kürzen (Bild 12).

Bild 13



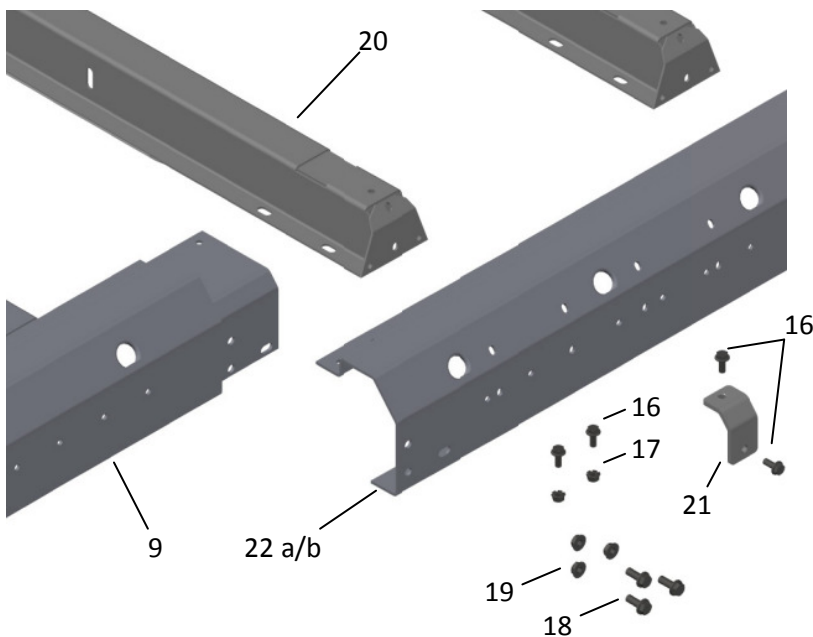
Im Radlaufbereich die Querträger (Pos. 20) so nah wie möglich an der Achse bzw. Kotflügel positionieren. Das Maß **X** sollte dabei nicht mehr als **625 mm** betragen.

Zwischen den beiden Querträgern wird der verkürzte Radlauf-Querträger (Pos. 20*) mittig positioniert (Bild 13).

Nach dem Ausrichten, die Querträger verschrauben.

Montage Bodenrahmen seitlich

Bild 14



Befestigungsteile Pos. 16-21 aus MF III-Karton-A
 Befestigungsteile Pos. 16-17-19-18 aus MF III-Karton-B

Bild 15

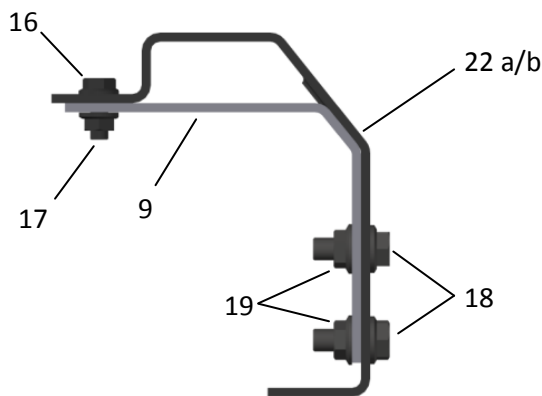
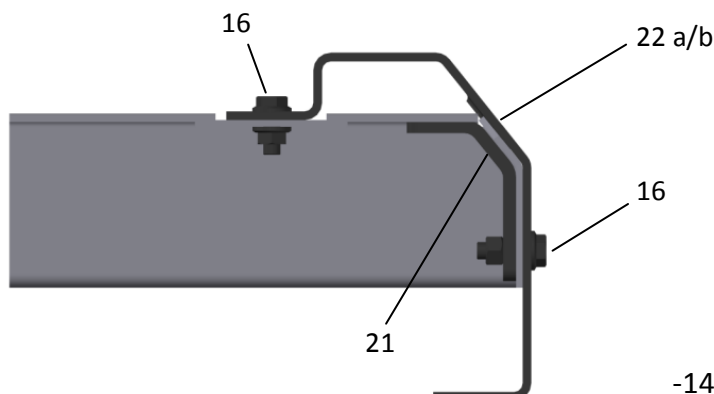


Bild 16



-14-



Die seitlichen Bodenrahmen (Pos. 22a/b/c/d/e + 23a/b/c/d/e) sind in sich nicht symmetrisch und werden daher in Ausführung links und rechts geliefert, Lagerlänge Rundloch 5260 und 5560; Schlüsselloch 5160;5260 und 6600 mm; Bohrbilder für den Anschluss der Traversen vorne und hinten und die Anbindung der Querträger im Rastermaß 375-500-625 sind bereits integriert.

Der seitliche Bodenrahmen (Pos. 22a/b/c/d/e + 23a/b/c/d/e) muss für die Anbindung an die vordere und hinter Traverse (Pos. 9a oder 9b) unter Umständen, der Aufbauhöhe entsprechend, gekürzt werden (Bild 14).

Beachten Sie hierbei die linke und rechte Ausführung der Bodenrahmen und kürzen Sie beide Profile hinten, bzw. beide Profile vorne. Auf der gekürzten Seite muss das Bohrbild für die Anbindung der Traverse neu gebohrt werden.

Ebenso müssen Lochbilder der Querträger, die nicht dem Rastermaß entsprechen, im Bodenrahmen nachträglich gebohrt werden. Bodenrahmen seitlich auf das Gerippe aufsetzen und fixieren.

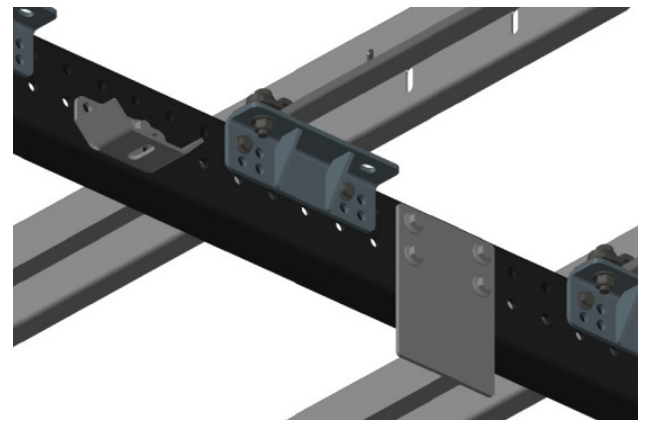
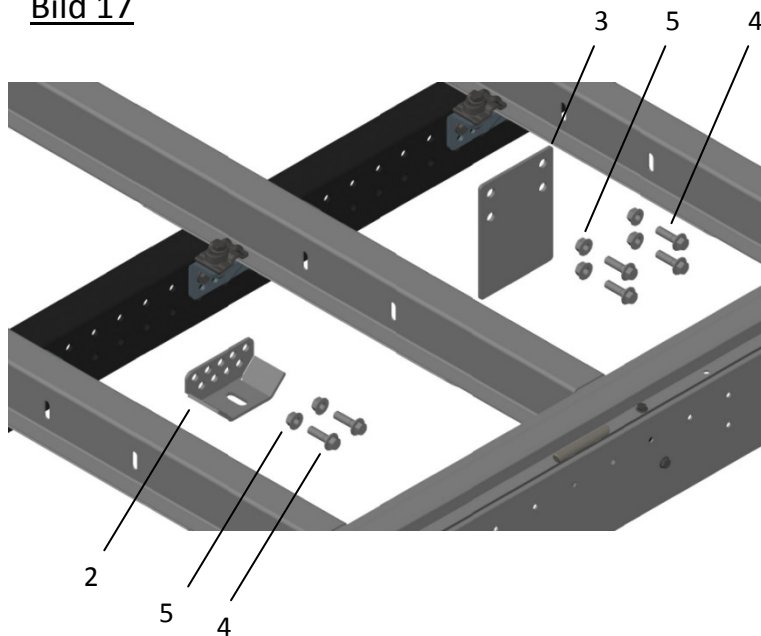
Aufgrund fertigungstechnischer Toleranzen kann es notwendig sein, den Stoß des seitlichen Bodenrahmen zur Traverse hin, mit Schraubzwingen auszurichten.

Mit dem Befestigungssatz (Pos. 18+19) und (Pos. 16+17) den Rahmen mit den beiden Traversen verschrauben (Bild 15).

Mit dem Befestigungssatz (Pos. 16+21) den Rahmen mit den Querträger verschrauben (Bild 16).

Montage Bodengruppe-Fahrgestell

Bild 17

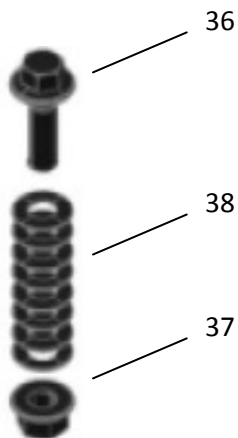


Multiframe III – Bodengruppe auf das Fahrgestell aufsetzen und ausrichten.

Aufbaubefestigungsböcke (Pos. 2) und Schubleche (Pos. 3) unter Verwendung des Befestigungssatz (Pos. 4+5) montieren (Bild 17).

Anzahl und Positionen der Aufbaubefestigungsböcke und Schubleche sind abhängig vom Fahrgestell, Aufbaulänge usw., bzw. den Vorgaben der Fahrzeughersteller entsprechend Ihrer Aufbaurichtlinien.

Bild 18



Zur Montage der Multiframe III – Bodengruppe über die Aufbaubefestigungsböcke zum Fahrgestell hin, verwenden Sie den Befestigungssatz (Pos. 36+37+38) aus MFIII-Karton-C (Bild 18).

Hinweis!

Prüfen Sie nach der Montage der Bodengruppe die Freigängigkeit zu den beweglichen Teilen des Fahrgestelles. Beachten Sie hierzu auch die Angaben der Fahrzeughersteller in deren Aufbaurichtlinien.

Montage Siebdruckplatten



Die verwendeten Siebdruck-Bodenplatten müssen eine Stärke von 27 mm haben.

Wir empfehlen die Verwendung der Siebdruck-Bodenplatten Birke durch/durch:

H&M-Nr. 9.23.050, 27x1500x2500 mm

H&M-Nr. 9.21.050, 27x1250x2500 mm

Info !

Zur Vervollständigung Ihres Fahrzeuges bieten wir Ihnen aus unserem umfangreichen Fahrzeugbauteile-Sortiment, abgestimmte Komponenten und Anbauteile.

Kataloge A und C : Trailer-, Anhänger-, Fahrzeugbauteile & Zubehör

z.B.

- BLS System – integrierte Ladungssicherung in Längs- und Querrichtung
- Kotflügel und Zubehör
- Werkzeugkästen und Zubehör
- Unterfahrschutz und Zubehör
- Beleuchtungstechnik 12 – 24 Volt

Oder direkt im Webshop:

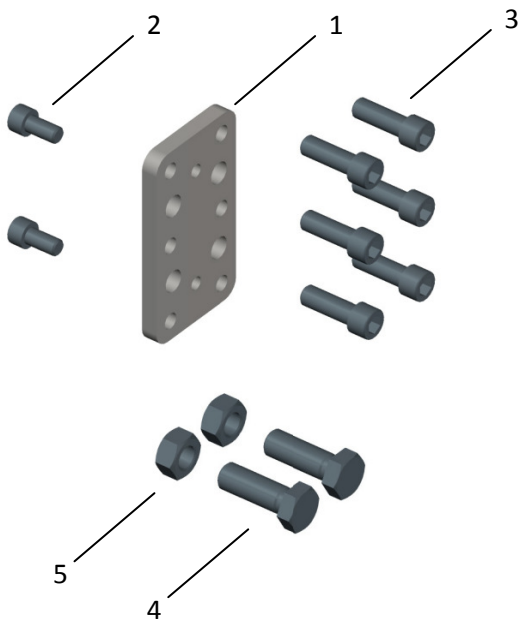
www.hofmei.de

Hofmeister & Meincke GmbH
Carsten-Dressler-Straße 6
28279 Bremen

Anhang

Justierplatte - Rungenverstärkung

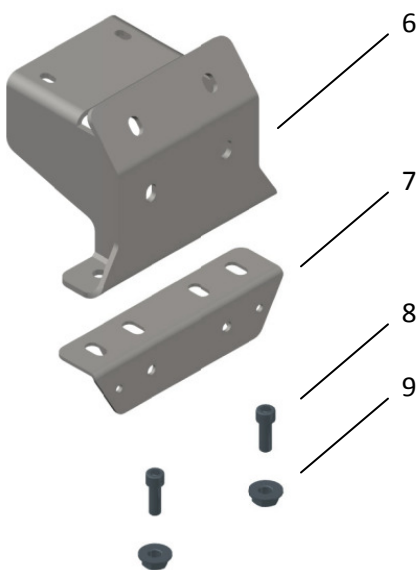
Justierplatte



Pos.	Bezeichnung	Artikel-Nr.	Menge
1	Justierplatte für Eckrunge v. + h.	44 259	4
2	Fixierschraube Inbus M10x20 verz.	912 VZ 10 020	8
3	Montageschraube Inbus M12x35 verz.	912 VZ 12 035	24
4	Justierschraube SKS M16x45 verz.	933 VZ 16 045	8
5	Kontermutter SKM M16 verz.	934 VZ 16 000	8

MF III-Karton-F, beinhaltet: Pos. 1-2-3-4-5

Rungenverstärkung MF III - Bau



Pos.	Bezeichnung	Artikel-Nr.	Menge
6	Rungenverstärkung MF III - oben	44 228	2
7	Rungenverstärkung MF III - unten	44 229	2
8	Befestigungsschraube M8x25 vz	7991 VZ 08025	8
9	Sperrzahnmutter SKM M8 verz.	530128VZ8	8

MF III-Bau-Kart-D, beinhaltet: Pos. 6-7-8-9

-Anhang 1-